



**BADAN METEOROLOGI, KLIMATOLOGI, DAN GEOFISIKA  
STASIUN KLIMATOLOGI KELAS I SUMATERA SELATAN**

Jl. Mayjen Yusuf Singadekane RT/RW. 22/05 Kelurahan Keramasan Kecamatan Kertapati Palembang

Telp/WA. 08117896223 email: staklim.palembang@bmgk.go.id website: iklim.sumsel.bmgk.go.id

Nomor : KL.00.02/006/KPLG/XI/2022

Palembang, 09 November 2022

Lampiran : 1 (satu) lampiran

Perihal : Peringatan Dini Potensi Curah Hujan Tinggi

Kepada Yth.

1. Gubernur Sumatera Selatan
2. Panglima KODAM II Sriwijaya
3. Kapolda Sumatera Selatan
4. Kepala BPBD Prov. Sumsel
5. Kepala BBWS VIII
6. Walikota Palembang
7. Bupati Kabupaten Musi Banyuasin
8. Bupati Kabupaten Banyuasin
9. Bupati Kabupaten Ogan Ilir
10. Bupati Kabupaten OKI
11. Bupati Kabupaten Muara Enim
12. Bupati Kabupaten Lahat
13. Bupati Kabupaten OKU
14. Bupati Kabupaten OKU Timur
15. Bupati Kabupaten OKU Selatan
16. Kepala Kantor Wilayah Sumsel & Babel Perum BULOG

Dengan hormat,

Berdasarkan model prakiraan probabilistik curah hujan bulan Desember 2022, terdapat indikasi potensi **curah hujan tinggi** pada beberapa kecamatan di wilayah Kota/Kabupaten yang Bapak/Ibu pimpin, dengan status **Waspada**. Curah hujan tinggi biasanya diikuti oleh potensi bencana banjir dan tanah longsor.

Sehubungan dengan hal tersebut, kiranya informasi ini bisa dijadikan kewaspadaan dan pertimbangan untuk melakukan langkah mitigasi dampak ikutan dari curah hujan tinggi tersebut. Jika memerlukan informasi lebih detail dapat menghubungi Stasiun Klimatologi Kelas I Sumatera Selatan.

Demikian informasi peringatan dini potensi curah hujan tinggi disampaikan. Atas perhatian dan kerjasama Bapak/Ibu, kami ucapkan terima kasih.



Kepala,

Wandayantolis

Tembusan :

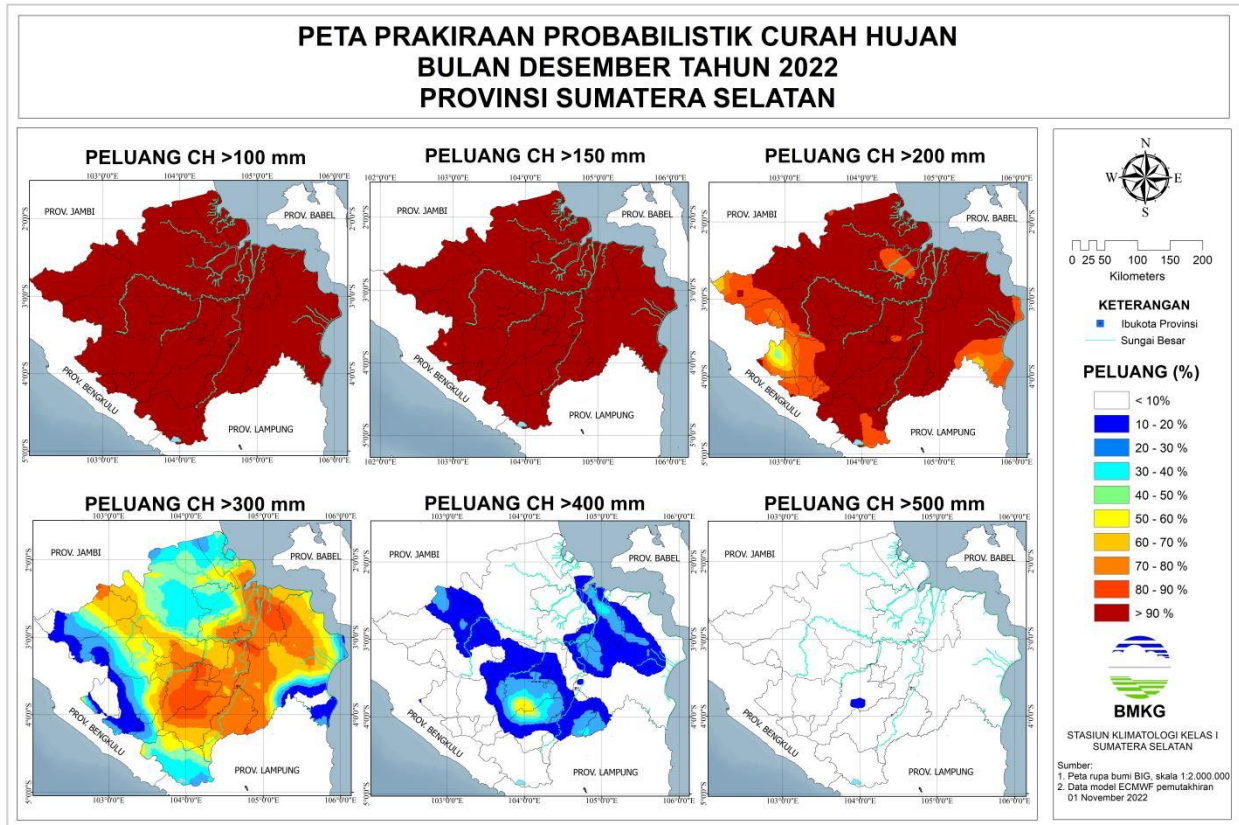
1. Deputi Bidang Klimatologi BMKG

Lampiran Surat

Nomor : KL.00.02/005/KPLG/X/2022

Tanggal : 09 Oktober 2022

I. Peta Prakiraan Probalistik untuk Curah Hujan Tinggi Bulan Desember 2022



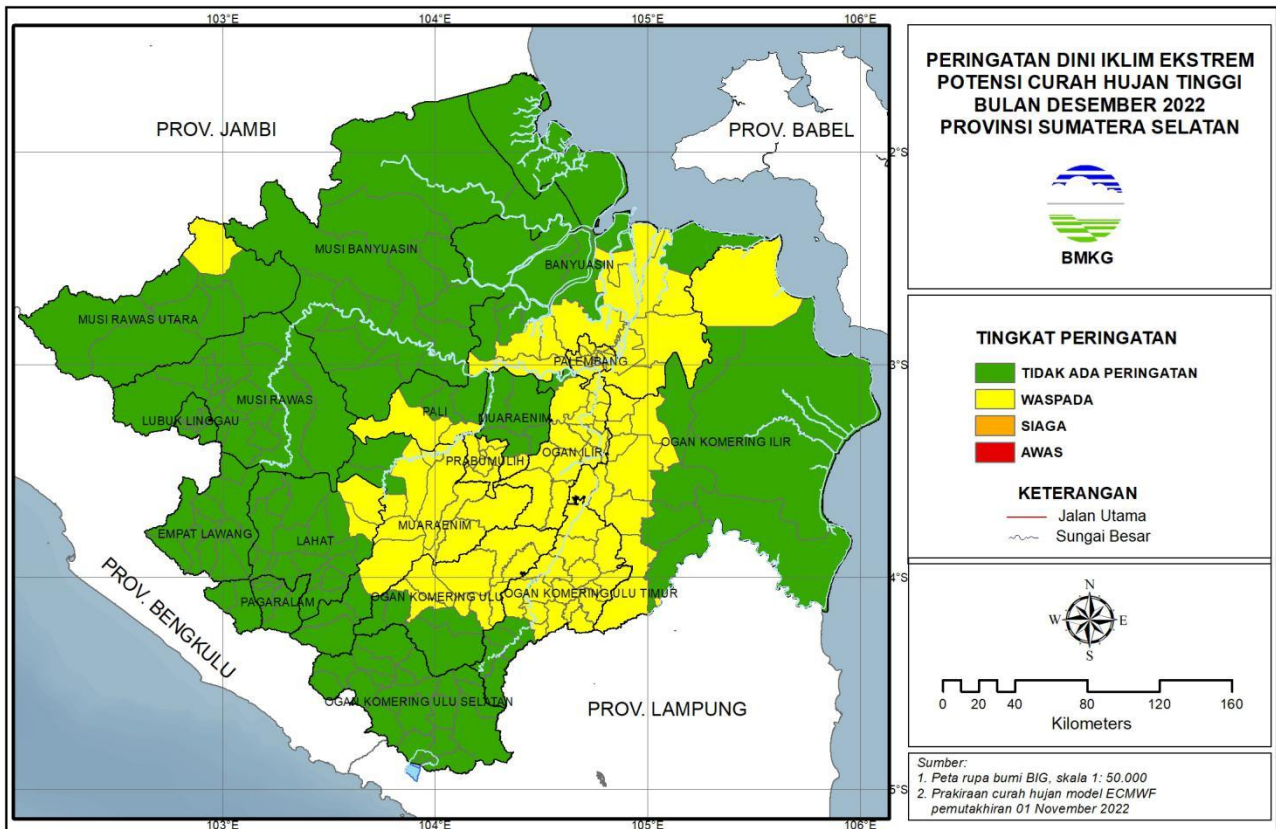
Gambar 1. Peta Prakiraan Probabilistik Curah Hujan Bulan Desember 2022

Berdasarkan hasil prakiraan probabilistik, pada bulan Desember 2022, pada umumnya wilayah Sumatera Selatan diprakirakan mendapatkan curah hujan lebih dari 200 mm dengan peluang >80%. Seluruh wilayah Palembang, Ogan Ilir, Prabumulih, sebagian Banyuasin, sebagian PALI, sebagian besar Muara Enim, sebagian kecil Lahat bagian timur, sebagian besar OKU Timur, OKU, OKI bagian utara hingga barat, dan sebagian kecil Musi Rawas Utara diprakirakan mendapatkan curah hujan lebih dari 300 mm dengan peluang >70%.

II. Kriteria Peringatan Dini Curah Hujan Tinggi

Level Peringatan Dini	Kriteria
WASPADA	<ul style="list-style-type: none"> <li>• apabila terjadi prakiraan probabilitas ch dasarian lebih dari 150 mm/das dengan peluang diatas 70%; atau</li> <li>• prakiraan probabilitas ch bulanan lebih dari 300 mm/bulan dengan peluang diatas 70%</li> </ul>
SIAGA	<ul style="list-style-type: none"> <li>• apabila terjadi prakiraan probabilitas ch dasarian lebih dari 200 mm/das dengan peluang diatas 70%; atau</li> <li>• prakiraan probabilitas ch bulanan lebih dari 400 mm/bulan dengan peluang diatas 70%</li> </ul>
AWAS	<ul style="list-style-type: none"> <li>• apabila terjadi prakiraan probabilitas ch dasarian lebih dari 300 mm/das dengan peluang diatas 70%; atau</li> <li>• prakiraan probabilitas ch bulanan lebih dari 500 mm/bulan dengan peluang diatas 70%</li> </ul>

III. Peta Peringatan Dini Potensi Curah Hujan Tinggi



Gambar 2. Peta Peringatan Dini Potensi Curah Hujan Tinggi Bulan Desember 2022



**BADAN METEOROLOGI, KLIMATOLOGI, DAN GEOFISIKA  
STASIUN KLIMATOLOGI KELAS I SUMATERA SELATAN**

Jl. Mayjen Yusuf Singadekane RT/RW. 22/05 Kelurahan Keramasan Kecamatan Kertapati Palembang

Telp/WA. 08117896223 email: staklim.palembang@bmkgo.id website: iklim.sumsel.bmkgo.id

Tabel 1. Daerah yang Berpotensi Mengalami Curah Hujan Tinggi

No.	Kabupaten/ Kota	Waspada	Siaga	Awas
1.	Palembang	Alang-Alang Lebar, Bukit Kecil, Gandus, Ilir Barat I, Ilir Barat II, Ilir Timur I, Ilir Timur II, Kalidoni, Kemuning, Kertapati, Plaju, Sako, Seberang Ulu I, Seberang Ulu II, Sematang Borang, Sukarame	-	-
2.	Banyuasin	Air Kumbang, Air Salek, Banyuasin I, Banyuasin III, Makarti Jaya, Muara Padang, Muara Telang, Rambutan, Rantau Bayur, Sembawa, Sumber Marga Telang, Talang Kelapa	-	-
3.	Musi Rawas Utara	Nibung	-	-
4.	Lahat	Merapi Barat, Merapi Timur	-	-
5.	Muara Enim	Belida Darat, Belimbing, Gunung Megang, Lawang Kidul, Lubai, Lubai Ulu, Muara Enim, Rambang, Rambang Dangku, Tanjung Agung	-	-
6.	PALI	Talang Ubi, Tanah Abang	-	-
7.	Prabumulih	Cambai, Prabumulih Barat, Prabumulih Selatan, Prabumulih Timur, Prabumulih Utara, Rambang Kapak Tengah	-	-
8.	Ogan Ilir	Indralaya, Indralaya Selatan, Indralaya Utara, Kandis, Lubuk Keliat, Muara Kuang, Payaraman, Pemulutan, Pemulutan Barat, Pemulutan Selatan, Rambang Kuang, Rantau Alai, Rantau Panjang, Sungai Pinang, Tanjung Batu, Tanjung Raja	-	-
9.	OKI	Air Sugihan, Jejawi, Kayu Agung, Lempuing, Lempuing Jaya, Mesuji Makmur, Pampangan, Pedamaran, SP Padang, Tanjung Lubuk, Teluk Gelam	-	-



**BADAN METEOROLOGI, KLIMATOLOGI, DAN GEOFISIKA  
STASIUN KLIMATOLOGI KELAS I SUMATERA SELATAN**

Jl. Mayjen Yusuf Singadekane RT/RW. 22/05 Kelurahan Keramasan Kecamatan Kertapati Palembang

Telp/WA. 08117896223 email: staklim.palembang@bmgk.go.id website: iklim.sumsel.bmgk.go.id

10.	OKU	Baturaja Barat, Baturaja Timur, Lubuk Batang, Lubuk Raja, Pengandonan, Peninjauan, Semidang Aji, Sinar Peninjauan		
11.	OKU Timur	Belitang, Belitang II, Belitang III, Belitang Jaya, Belitang, Madang Raya, Belitang Mulya, BP Bangsa Raja, Buay Madang, Buay Madang Timur, Cempaka, Madang Suku I, Madang Suku II, Madang Suku III, Semendawai Barat, Semendawai Suku III, Semendawai Timur	-	-